

PLAN DE EVACUACIÓN

I.E. INEM José Celestino Mutis

“Instituciones Educativas del Municipio de Armenia”



I.E. INEM José Celestino Mutis
Carrera 19 Calle 10 Norte Esquina
Armenia (Q.)

Actualizado a:
OCTUBRE de 2024
Rector: Álvaro Lozano Ospina

Referentes G.I.R.E.:

- Coordinador: Mario Alberto Hurtado López
- Orientadora: Carol Evelyn Chavarro Espinosa
- Coordinador PRAE: Luis Fernando Tabares
- Coordinador PEGERD: José Manuel Gil
- Docente: Jorge Eliecer Aguirre Quintero
- Docente: Nathalia Inés Mejía
- Docente: Jairo Ramírez
- Docente: Carolina Ramírez Loaiza
- Estudiante P3B: Ariel Santiago Henao Gil
- Estudiante 11C: José Rafael Hernández Méndez

LA EVACUACIÓN

Es la movilización de personas de un área de riesgo o severamente comprometida, ante la inminencia o evidencia de una emergencia, o desastre a un área protegida, a través de rutas seguras.

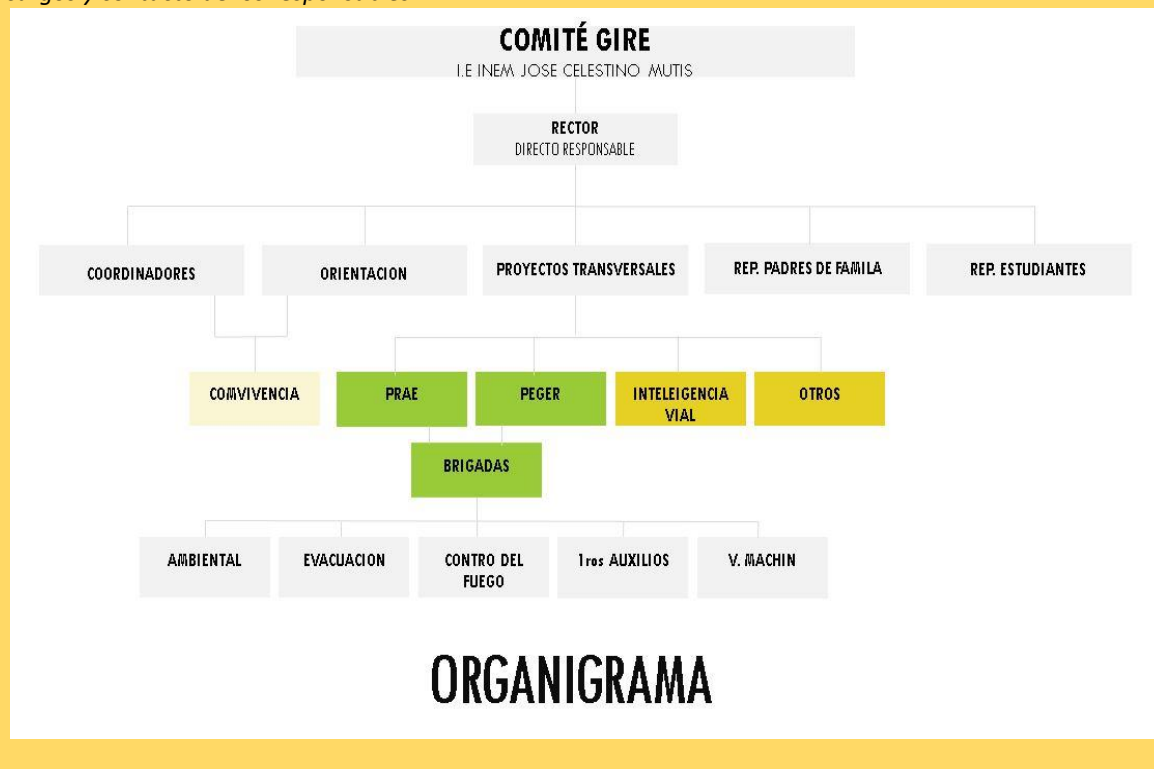
La finalidad de una evacuación es proteger la vida y la integridad física de las personas, mediante su desplazamiento hasta lugares más seguros.

OBJETIVO

Proteger la vida y la integridad física de las personas, mediante su desplazamiento hasta lugares más seguros; además permite proteger algunos valores materiales si las circunstancias lo permiten.

Responsabilidades

Consigne en este espacio, el organigrama o la estructura utilizada en la I.E. que contenga las responsabilidades asignadas en los procesos de evacuación, la información deberá incluir los nombres y cargos y contacto de los responsables.



Tipos de Evacuación

POR SU AMPLITUD

TOTAL: Involucra a todo el personal de la Comunidad Educativa

PARCIAL: Solo involucra a un segmento de la Comunidad Educativa

POR SU PREVISIBILIDAD

PREVISTA: Cuando la evacuación responde a una programación definida de hipótesis, día, hora y áreas involucradas.

IMPREVISTA: Cuando el ejercicio se ejecuta sin haberse prefijado día y hora.

Consigne en este espacio, como la I.E. de acuerdo a la anterior Tipología anterior realiza habitualmente los procesos de Evacuación (Simulacros) o si contempla todos los escenarios por su amplitud y previsibilidad.

POR SU AMPLITUD

PARCIAL: Al inicio del año por intermedio de una dirección de grupo, se le explica a la sección como evacuar ese salón y el bloque donde se encuentra, realizando un simulacro hasta el punto de encuentro tomando su respectivo tiempo.

TOTAL: una vez todas las secciones fueron evacuadas por grupos y bloques, se realizan simulacros totales, mínimo dos cada semestre.

POR SU PREVISIBILIDAD

PREVISTA: antes de hacer un simulacro se les informa a los docentes, vía WhatsApp (Noti-PEPE) estar atentos que habrá simulacro. O cuando se realizan los simulacros Nacionales que se le informa a toda la comunidad educativa, fecha y hora.

IMPREVISTA: de los cuatro simulacros totales mínimos fijados en el año, dos de ellos se realizan de improviso.

Instrucciones

DURANTE EL EVENTO: SISMO

- Mantenga la calma y tranquilice a las personas que están a su alrededor.
- Si está bajo techo, protéjase de la caída de ladrillos, lámparas, materas etc. Aléjese de vidrios o cualquier material punzante.
- Colóquese en posición fetal o acuéstese al lado de escritorios, para aprovechar el triángulo vital que se forma en el espacio vacío que queda.
- Después del sismo suceden réplicas que pueden tumbar las edificaciones averiadas, por lo que debe estar lejos de cualquier amenaza.

DESPUES DEL EVENTO

- Se escuchará una alarma sonora durante 20 segundos acompañada de la campana, que indicará prepararse para la evacuación.
- Inmediatamente cese la señal sonora, estudiantes, profesores, visitantes, personal administrativo y de servicios, procederán a la evacuación, para la cual estarán dirigidos por las brigadas de evacuación, incendios y 1ros auxilios representantes de cada Sección y el Docente que se encuentre Presente con el grupo.
- Cerrarán sin seguro las puertas de las aulas o dependencias.
- Conserve la calma y Ayude a salir a niños y minusválidos.
- Evacue rápidamente Saliendo por la derecha siguiendo las flechas de Evacuación.



- Caminarán en forma ordenada, sin correr, tomando en cuenta la señalización de evacuación ubicada en todos los bloques de la institución.
- En los bloques con segundo piso, bajarán las escalas, en forma ordenada, utilizando la parte más ancha de la escalera para la evacuación.
- **Bloques 1 y 2 salidas directas al patio central.**



- **POR LA CIRCULACION IZQUIERDA BLOQUE 3**



- **POR LA CIRCULACION CENTRAL BLOQUE 4**



- **POR LA CIRCULACIÓN DERECHA BLOQUES 8, 7, 6 Y 5**



- **POR LA CIRCULACIÓN BLOQUES 9, SALIDA DIRECTA A LAS CANCHAS.**



- **Bloques 10 y 11 salidas directas al patio central.**



- **Bloques Sede primaria salidas directas al punto de encuentro.**



- **En la misma actitud ordenada, se dirigirán al punto de encuentro ubicados en las canchas de baloncesto; lejos de las edificaciones.**



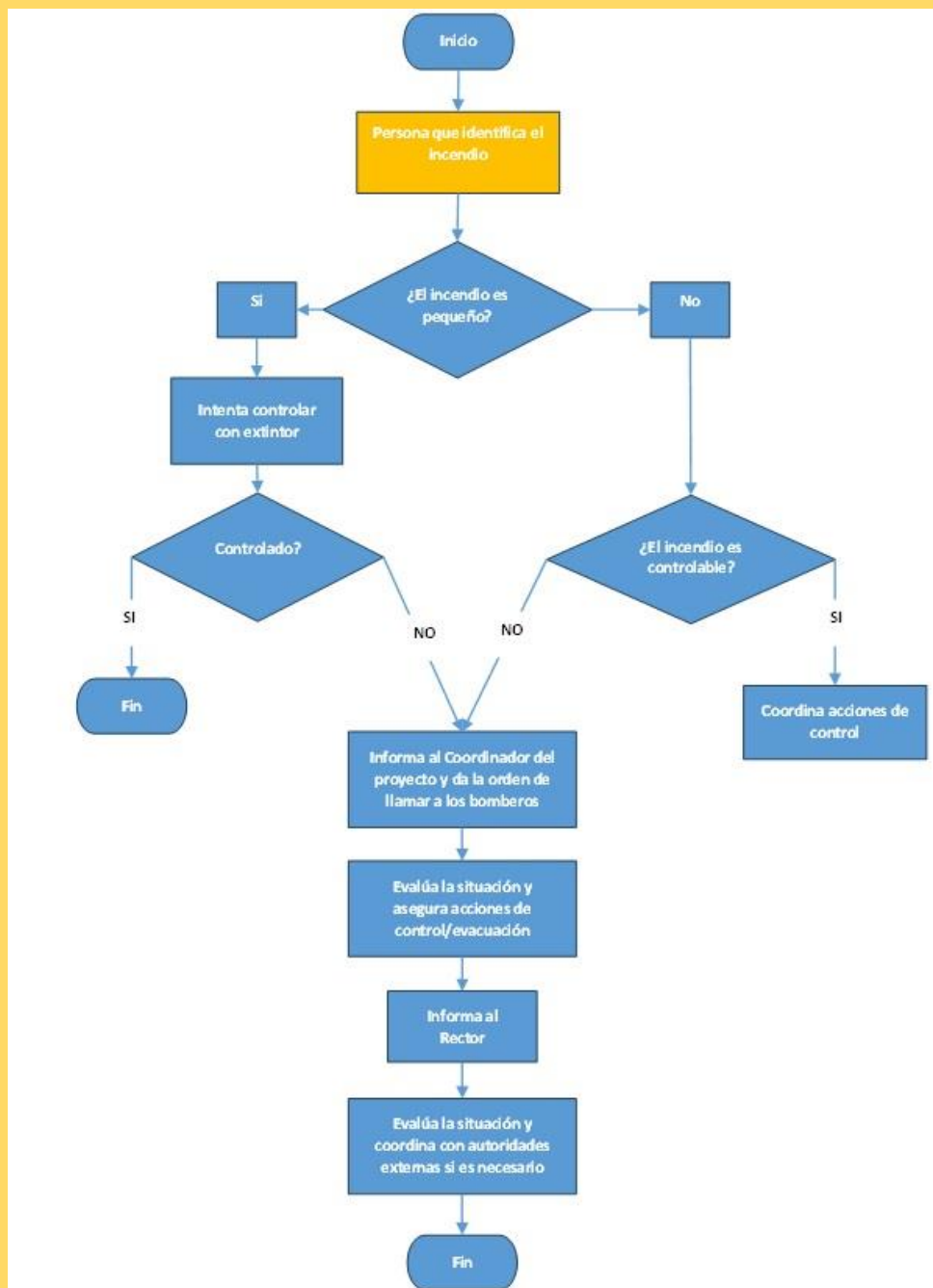
- **Una vez reunidos en el punto de encuentro cada docente procederá a llamar a lista para ver quien falto.**
- **Si al llamar a lista falta algún miembro de nuestra comunidad, se debe dar aviso a los organismos de socorro, para iniciar su búsqueda.**
- **Si el evento de gravedad, el punto de encuentro exterior a la institución educativa es la cancha de Fútbol.**



ESPERAMOS SU PARTICIPACION ACTIVA Y DEDICADA, DE SU CONOCIMIENTO Y CUMPLIMIENTO DEL PLAN DE EVACUACION DE LA INSTITUCION PUEDE DEPENDER SU VIDA O LA DE SUS COMPAÑEROS

Instrucciones

DURANTE Y DESPUÉS DEL EVENTO: INCENDIO



ESPERAMOS SU PARTICIPACION ACTIVA Y DEDICADA, DE SU CONOCIMIENTO Y CUMPLIMIENTO DEL PLAN DE EVACUACION DE LA INSTITUCION PUEDE DEPENDER SU VIDA O LA DE SUS COMPAÑEROS

Carga de Ocupación

(En Personas, se puede desglosar en Estudiantes, Docentes y Directivos, Personal Administrativo, Proveedores, Padres o Acudientes, entre otros)

- Ocupación Fija: 1150
- Ocupación Flotante: 200
- Ocupación Esperada: 1200
- Ocupación Máxima: 1500

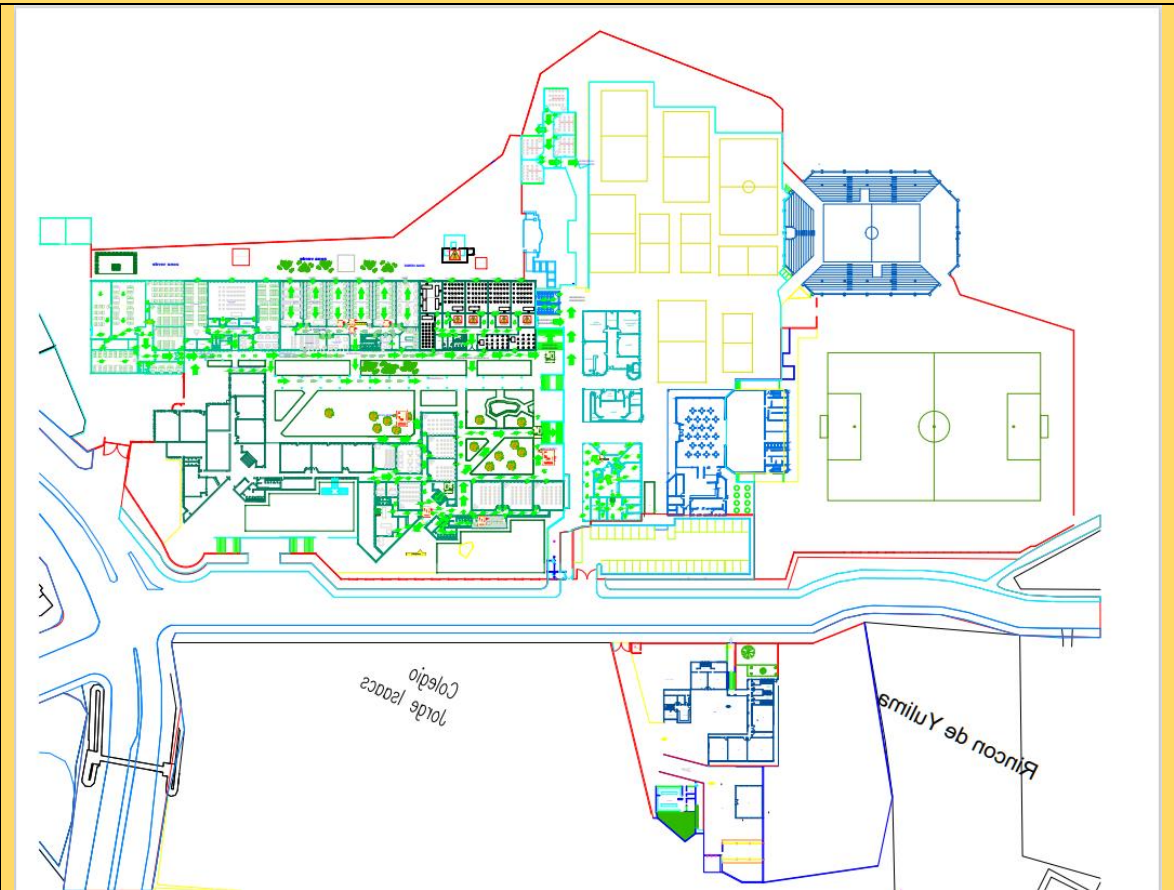
Rutas y Planos De Evacuación

Se definen como RUTAS, los corredores, puertas, vías, escaleras, caminos, áreas de circulación, etc. que siendo previamente identificadas como seguras permiten a las personas desplazarse para evadir un agente de riesgo que se ha activado y se pueden clasificar en:

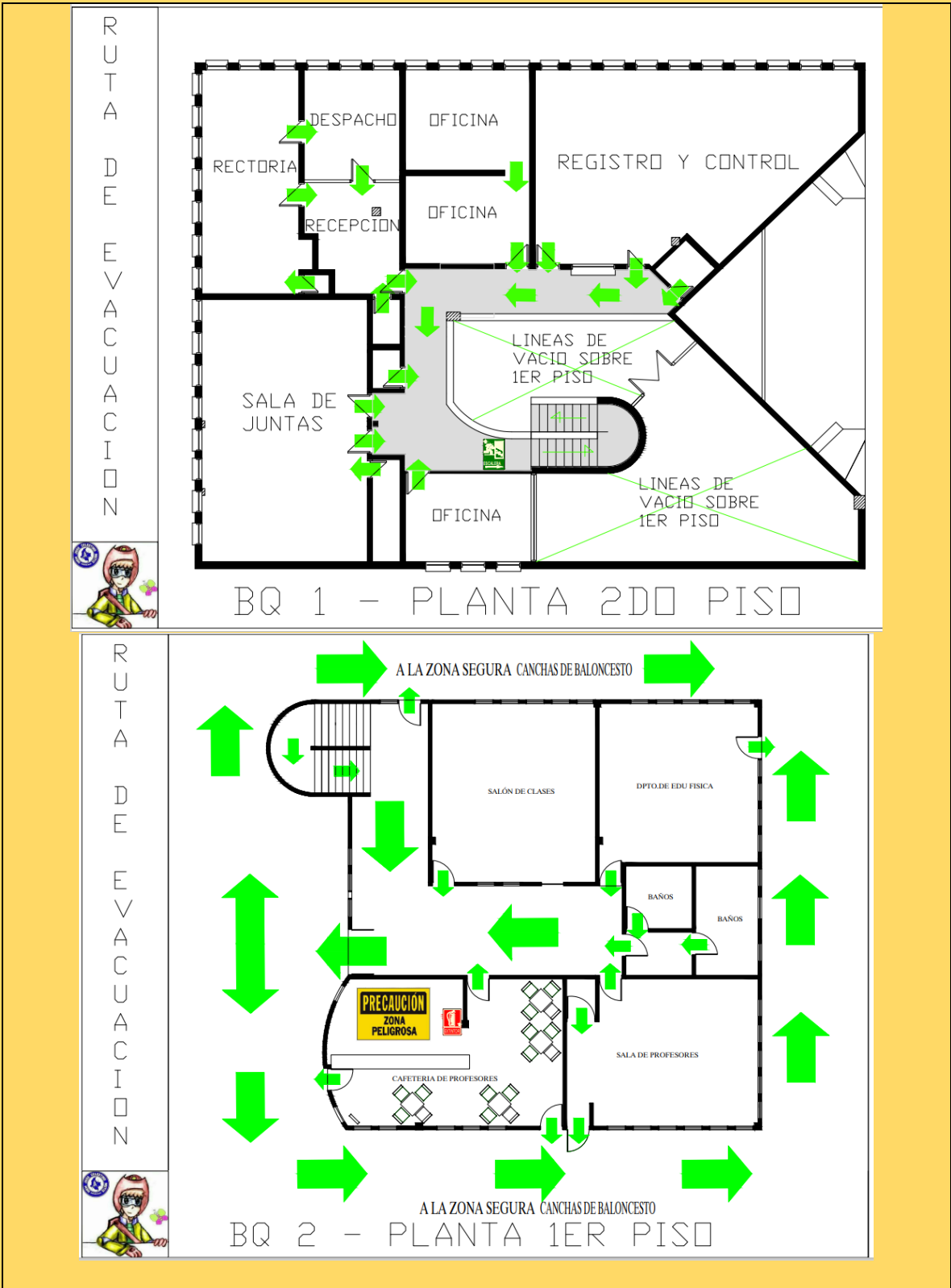
- PRINCIPALES
- ALTERNAS (Opcional, si se tiene la capacidad locativa y de un segundo plano)

El plano es la representación gráfica de un área o lugar, en el cual se han definido salidas, rutas y puntos de encuentro con puntos de referencia para facilitar la ubicación.

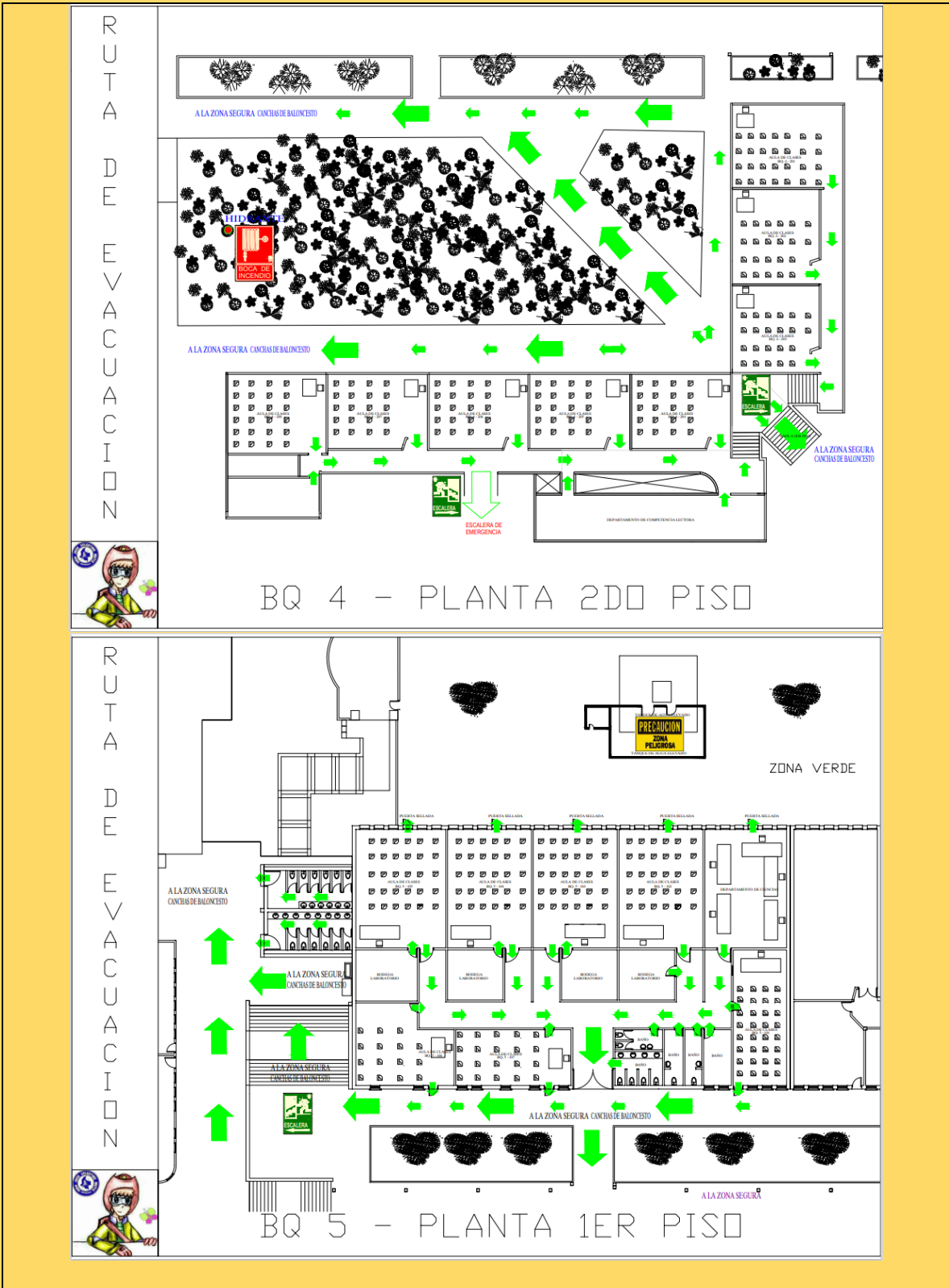
Inserte en este espacio, el o los planos de evacuación utilizados en la I.E. en lo posible con la orientación cardinal y de coordenadas geográficas.



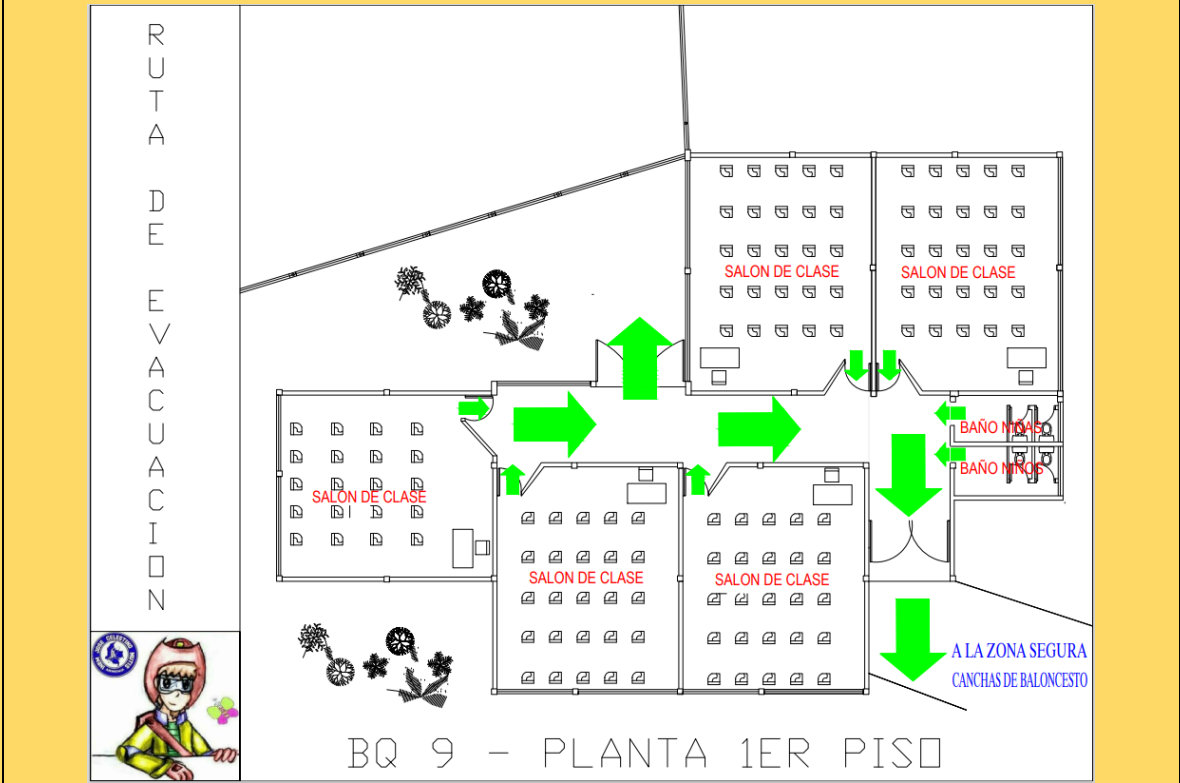
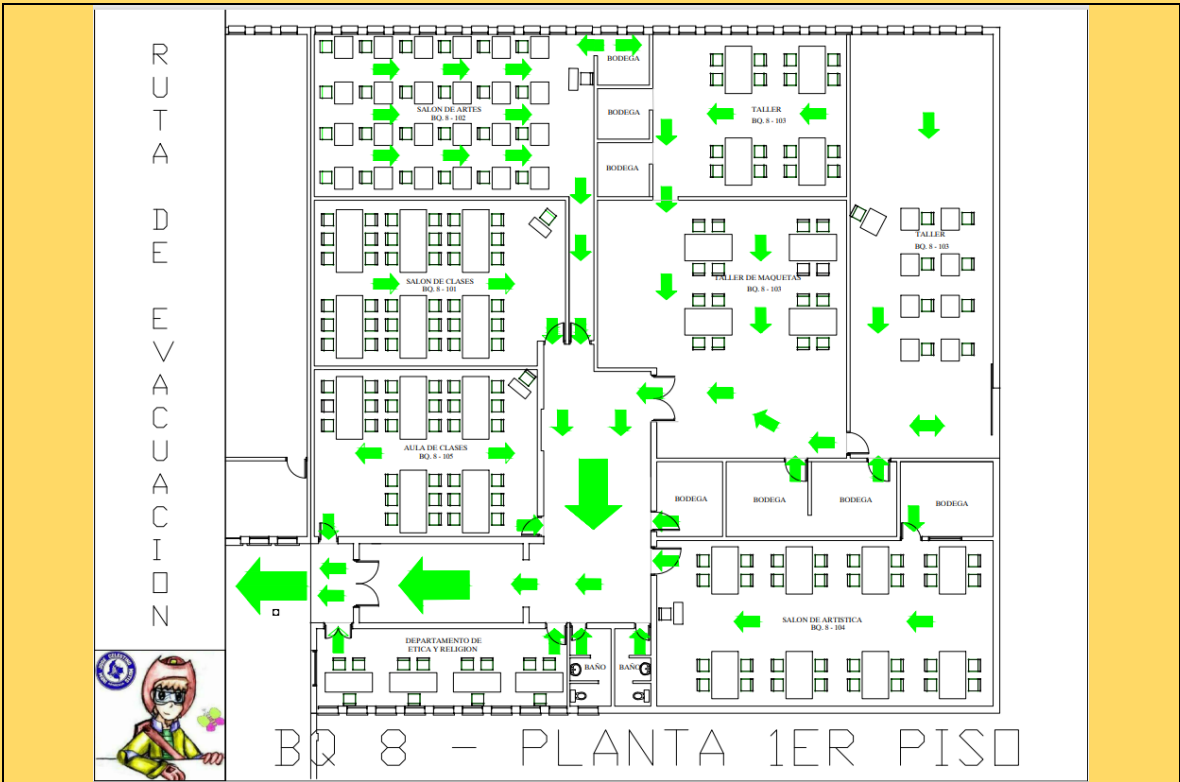
Plan de Evacuación Escolar

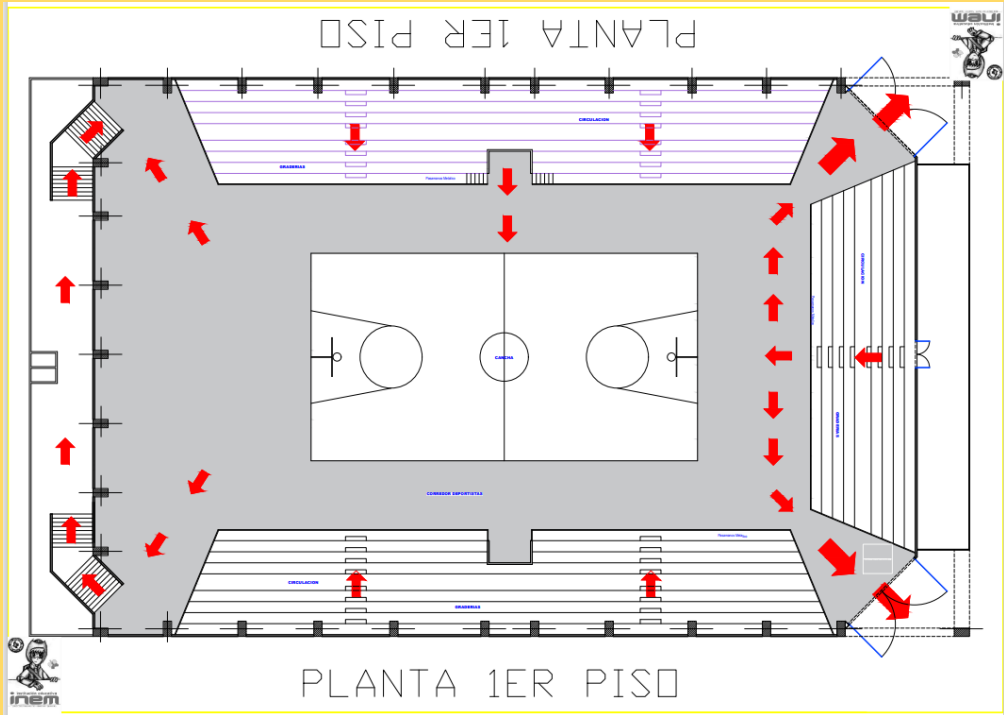
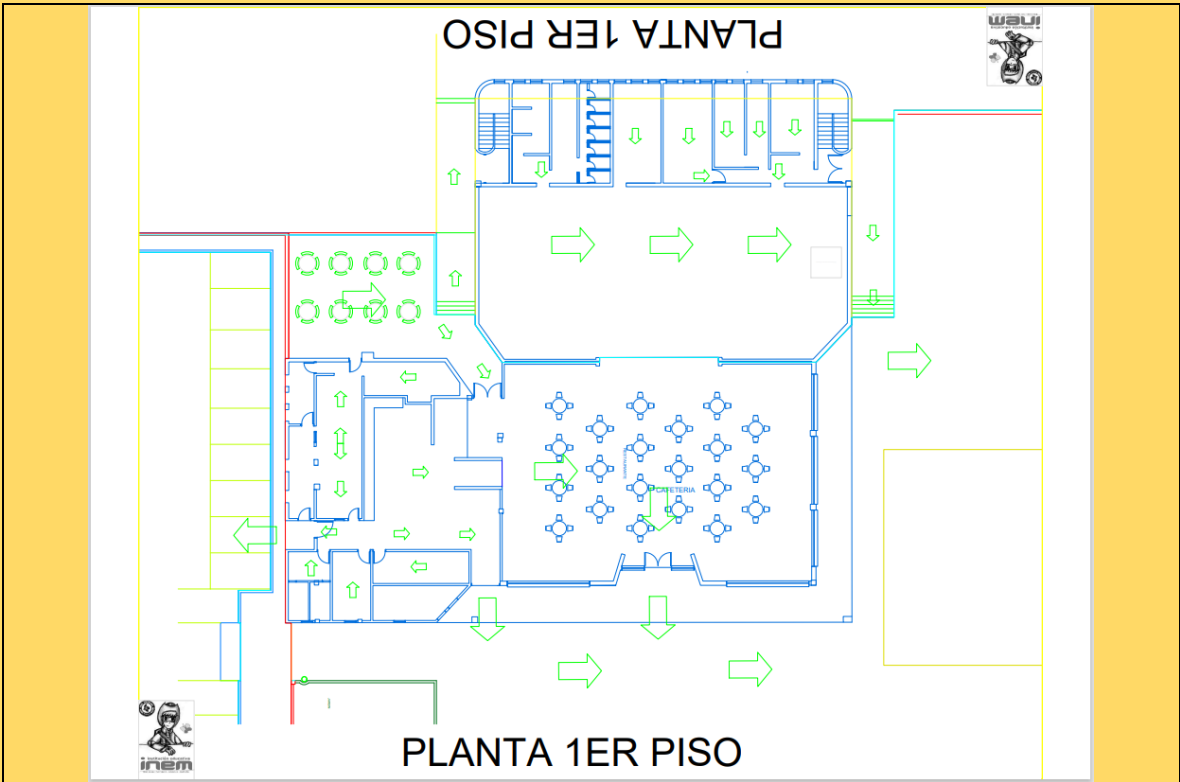


Plan de Evacuación Escolar

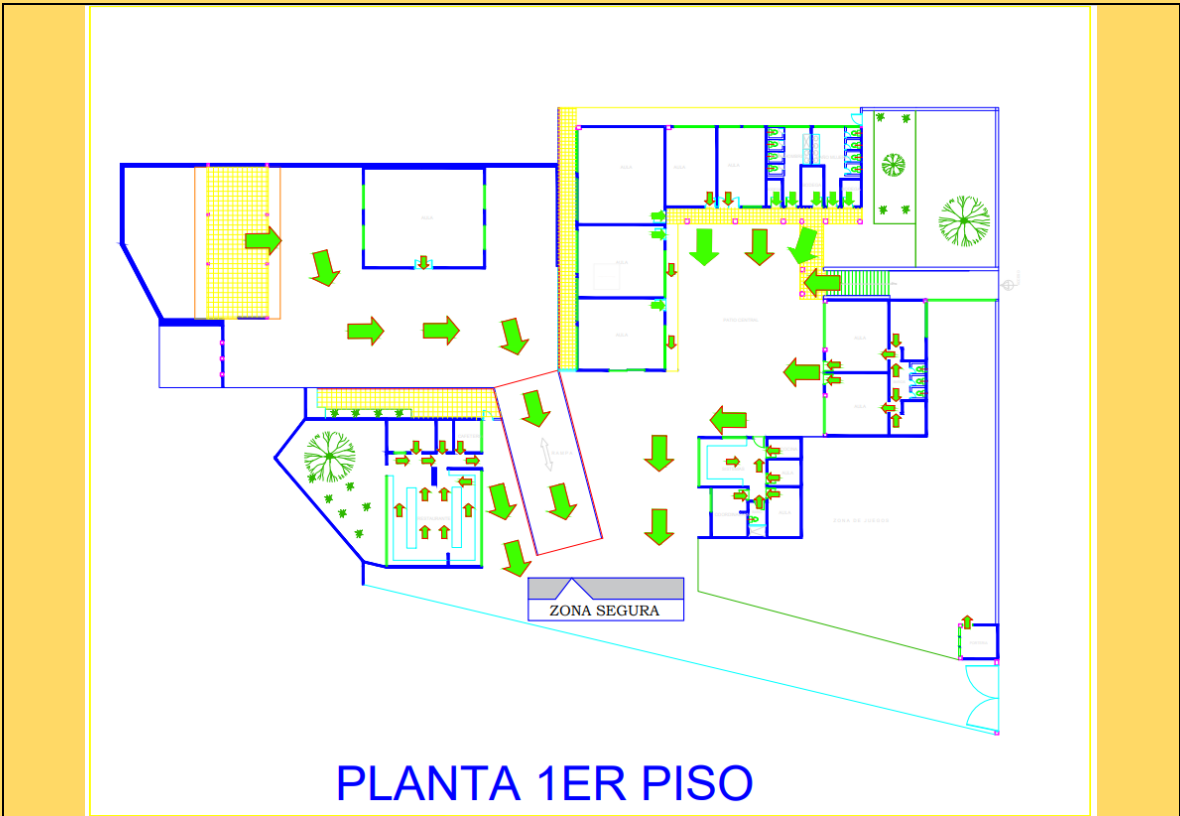


Plan de Evacuación Escolar

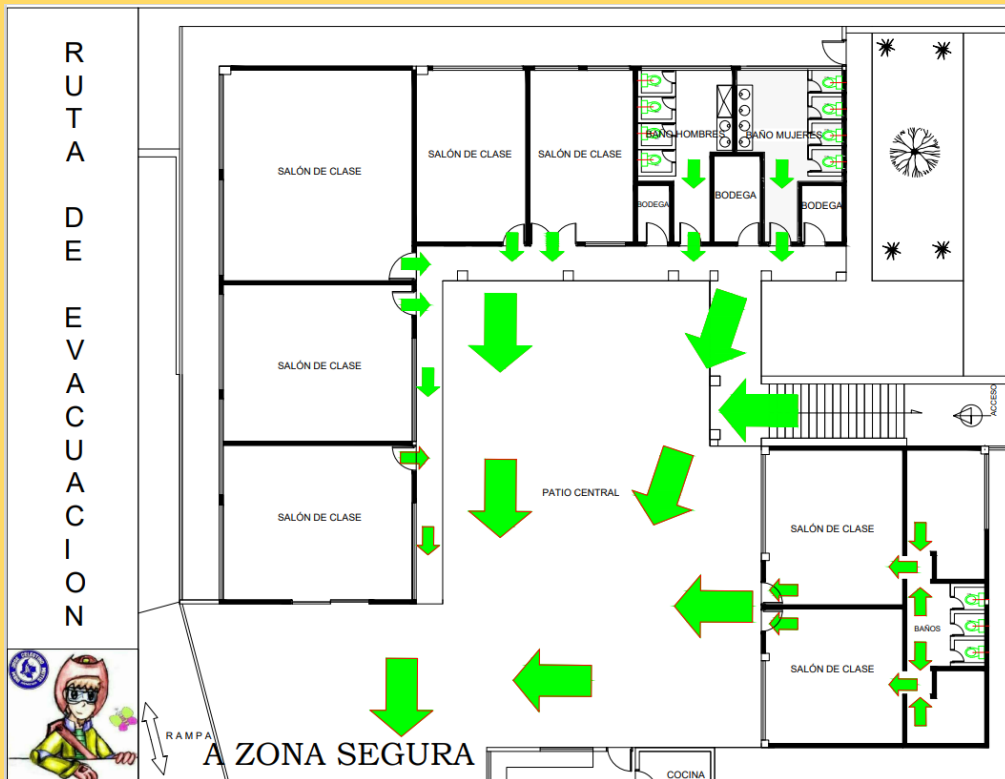


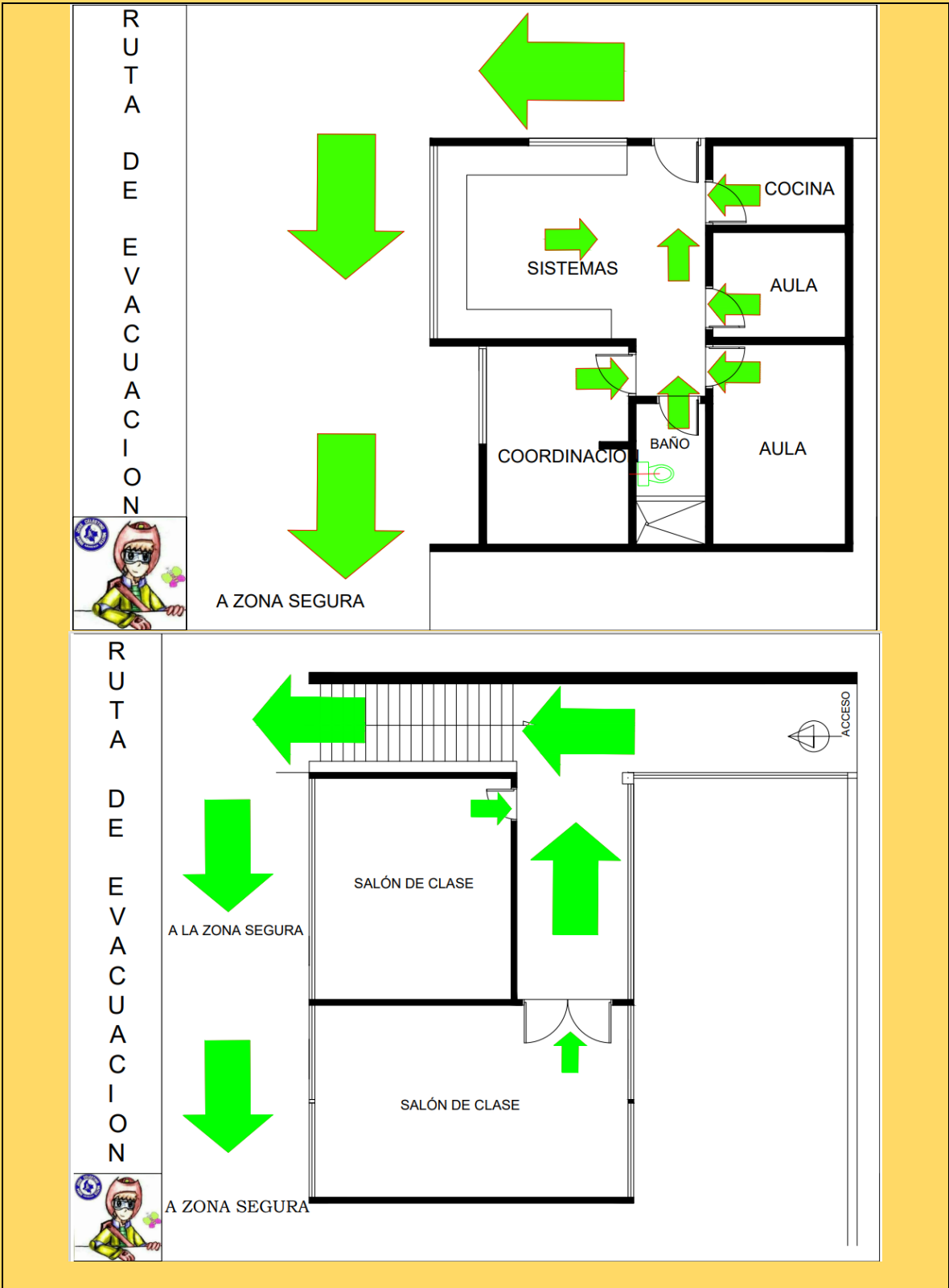


SEDE PRIMARIA

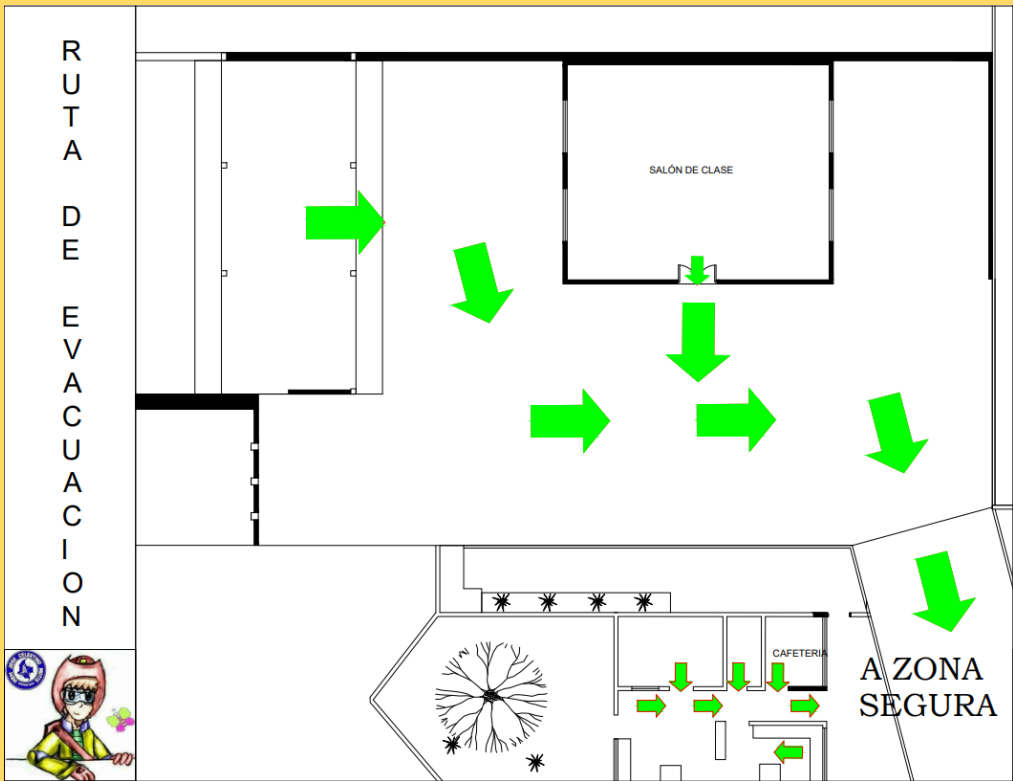
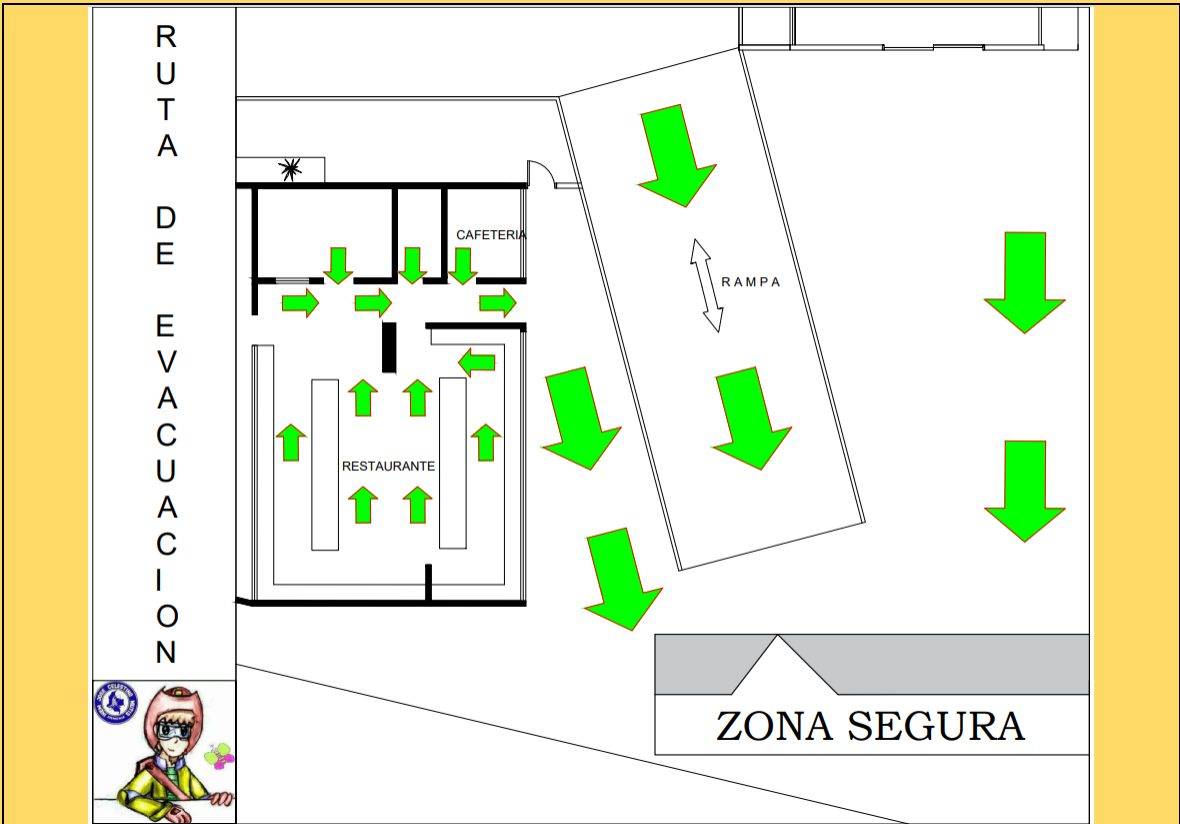


PLANTA 1ER PISO





Plan de Evacuación Escolar



Plan de Evacuación Escolar

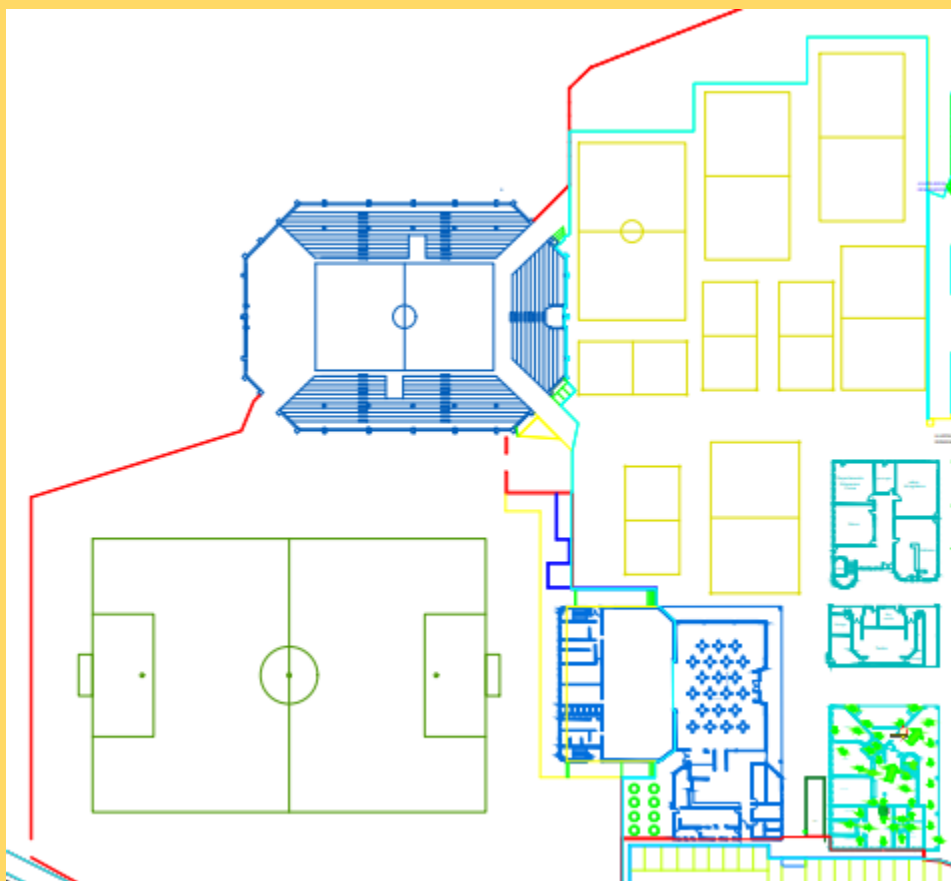
Punto de Encuentro

(Si ya están Incluidos en los Planos de Evacuación, por favor omitir este punto)

Sitio definido antes dentro o fuera de la Institución Educativa donde el personal de brigadistas organiza y planea la atención de la emergencia.

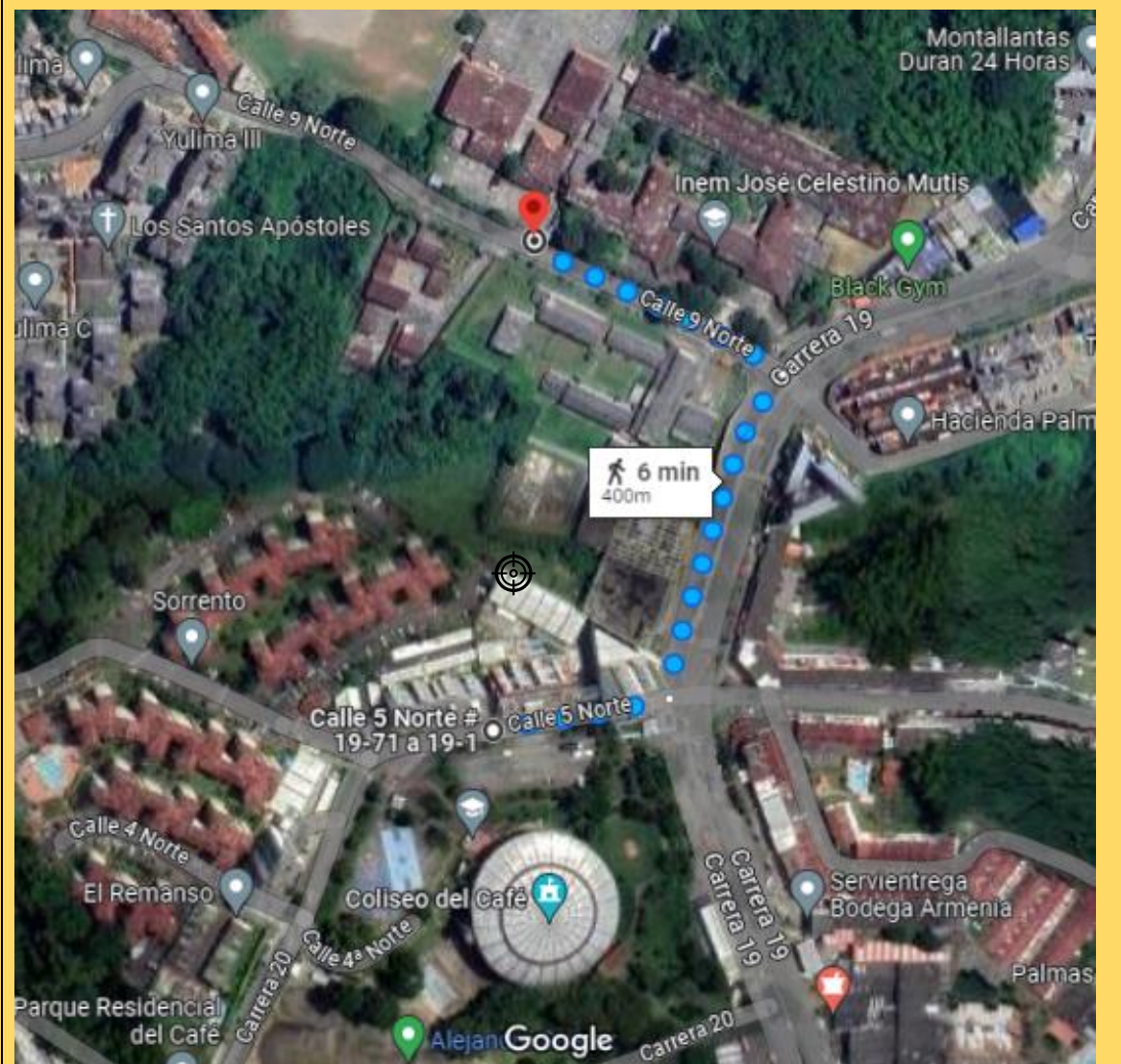
Se recomienda considerar punto alternativo de encuentro por situaciones especiales que comprometan la utilización del punto de encuentro inicial.

Inserte en este espacio, el plano específico o si es del caso imágenes de los Puntos de Encuentro definidos y los cuales deben de estar alineados con los planos de evacuación, se debe considerar incluir los puntos de encuentro externos a la I.E., donde también pueden ser señalizados o indicados en el siguiente punto (Imagen Satelital o de Dron Perimetral a la I.E.)



Referencia Espacial

Inserte en este espacio, la referencia espacial con Imagen Satelital o de Dron Perimetral a la I.E. que pueda determinar puntos de encuentro Externos, Vías de Tránsito, Rutas Externas de Evacuación, Estructuras Vitales, entre otros.



Detección del Peligro

- Clase de amenaza.
- Medios de detección disponibles.

Consigne en este espacio, las clases de amenaza y sus medios de detección, de información o de activación por los cuales genero la ALERTA para una posible Evacuación.

Clase de amenaza

Las amenazas pueden variar, pero algunas de las más comunes incluyen incendios, amenazas químicas y desastres naturales.

Medios de detección disponibles.

Incendios: Los sistemas de detección de incendios deberían incluir detectores de humo, detectores de calor y alarmas contra incendios. **En nuestro caso por escases de estos elementos son los sentidos la vista para el humo y el olfato de algo quemado.**

Amenazas químicas: Los detectores de gas y los sistemas de monitoreo de la calidad del aire pueden ayudar a detectar sustancias químicas peligrosas. **Nuestra institución carece de estos elementos, por eso la alarma la dará el docente que está en los laboratorios, vía WhatsApp o telefónicamente a las coordinaciones del PEGER.**

Desastres naturales:

Es importante contar con un plan de respuesta a emergencias que incluya la detección temprana de estas amenazas y los procedimientos de actuación correspondientes para proteger a los estudiantes y al personal del colegio. **En este caso se activa la alarma para proceder con la evacuación a los puntos de encuentro.**

Voz de Alerta y Alarma

GENERAL

- SIRENAS
- ALARMAS
- SISTEMAS DE ALTA VOZ
- LUCES
- PERSONAL (Brigadistas)
- RADIOS
- PITOS

Consigne en este espacio, cuales sistemas de alerta y alarma cuenta y opera la Institución Educativa en los procesos de evacuación y cuál es su protocolo de activación.

ALARMAS: La institución cuenta con su sistema de alarma en los bloques donde más permanencia hay de estudiantes como los bloques de clases, aún falta en espacios como cafeterías, gimnasio y coliseo. Además del bloque 13 ubicado al frente de la sede principal, que su sistema de alarma dejó de funcionar hace algunos años.

PERSONAL (Brigadistas): Todas las secciones cuentan con un grupo de brigadistas que ayudaran a su grupo en caso de algún evento, además las secciones de decimo y once de la modalidad de diseño son los encargados de organizar y dirigir las evacuaciones esto como servicio social.

SISTEMAS DE ALTAVOZ: Los docentes y brigadistas usan como alarma los megáfonos en la sede de primaria, en la sede principal son utilizados para dar información y recordar que hay que evacuar.

PITOS: Los brigadistas en el momento de realizar los simulacros de evacuación utilizan los pitos, como complemento a la alarma principal.

Preparación

- Planificación
- Entrenamiento

Realice una breve descripción de la periodicidad y objetivos con que se reúne el equipo GIRE para determinar y ejecutar los procesos de planificación y entrenamiento que permitan un plan de mejora constante para el plan de Evacuación Escolar.

Planificación: Al principio del año en la semana institucional, se reúne el equipo para hacer la evaluación del proyecto del año anterior y para programar las actividades del primer periodo académico. Durante este periodo se realizan reuniones si lo amerita el momento.

De igual manera nos reunimos al inicio del segundo periodo para analizar que nos quedó faltando de lo propuesto del primer semestre o si cumplimos todo lo planeado, y planeamos las actividades a realizar durante el segundo semestre.

Entrenamiento

- 1- Conformación del directorio de emergencia de estudiantes, docentes y directivos.
- 2- Conformación por parte de los directores de grupo de las diferentes brigadas (Patrulleros ambientales, Evacuación, Incendios, 1ros Auxilios, Volcán Machín)
- 3- Inscripciones estudiantes al servicio social y entrenamiento.
- 4- Capacitación sobre el proyecto a cada sección en la clase de tecnología con los equipos necesarios para la proyección.
- 5- Simulacros personalizados en cada sección y salón en horas tiempos diferentes.
- 6- Simulacros periódicos informados solo a los docentes.
- 7- Simulacros periódicos de sorpresa.
- 8- Capacitaciones pertinentes realizadas por docentes o por convenios externos.

SALIDA






- Distancias a recorrer.
- Limitantes de los riesgos

Consigne en este espacio, los puntos mencionados de Distancias a recorrer y Riesgos conexos a la evacuación.

Distancias a recorrer.

Limitantes de los riesgos

Lista de Verificación (para Obtener el Éxito en la Evacuación)

- Las rutas de evacuación cuentan con iluminación de emergencia 
- Se han efectuado simulacros de evacuación recientemente 
- Se hacen evaluaciones y ajustes por lo menos una vez al año del plan de evacuación 
- El personal, en general, ha recibido alguna orientación sobre posibles evacuaciones 
- Se han preseleccionado y señalado los puntos de encuentro de acuerdo con la situación 

Tiempo De Salida


Tiempo Estimado vs Tiempo Real

Consigne en este espacio, tiempo estimado en la planificación de las evacuaciones vs tiempo real utilizado en los simulacros o eventos reales, que faciliten realizar seguimientos y planes de mejora al Plan.

Tiempo Estimado vs Tiempo Real

- 1-Simulacro por secciones secundaria 2023 - **Tiempo Estimado 2 Minutos Real 1:54**
- 2-Simulacro por secciones primaria 2023 - **Tiempo Estimado 40 Segundos Real 1:54**

> SIMULACRO POR SECCIONES – dirección de grupo (septiembre)



10 de 42 secciones

PRIMARIA – 7 GRUPOS – TIEMPO 1:01
Algunas Actas no evidencian el tiempo del simulacro

SECUNDARIA – 3 GRUPOS – TIEMPO 1:54

- 3-Simulacro sin informar secundaria 2023 – **Tiempo Estimado 2 Minutos Real 3:00**
- 4-Simulacro sin informar primaria 2023 – **Tiempo Estimado 40 Segundos Real 50 Seg**

> SIMULACRO GENERAL – Sin informar – (19 de Septiembre 2023.)



SEDE PRIMARIA – TIEMPO 0:40

SEDE PRINCIPAL – TIEMPO 3:00

- 5-Simulacro Nacional Secundaria 2023 - **Tiempo Estimado 2 Minutos Real 2:56**
- 6-Simulacro Nacional Primaria 2023 - **Tiempo Estimado 40 Segundos Real 1 min**

► SIMULACRO NACIONAL – Sin informar – (4 de Octubre 2023,)

SEDE PRIMARIA – TIEMPO 1:00
SEDE PRINCIPAL – TIEMPO 2:56

Protocolo Personas con Capacidad Reducida

Consideraciones para personas con discapacidad dentro de la institución:

- **Identificación y Comunicación:**
 - **Registro:** Es crucial tener un registro claro de los docentes con discapacidad, incluyendo el tipo de discapacidad y las ayudas técnicas que puedan necesitar.
 - **Comunicación Directa:** Se debe establecer una comunicación abierta y personalizada con cada docente con discapacidad para conocer sus necesidades específicas y cómo se sienten más seguros durante una evacuación.
 - **Plan Individualizado:** Para cada docente con discapacidad, se debe elaborar un plan de evacuación individualizado que detalle las acciones a seguir y las personas responsables de su asistencia.
- **Capacitación y Entrenamiento:**
 - **Información Detallada:** Los docentes o estudiantes con discapacidad deben recibir información clara y detallada sobre las rutas de evacuación, los puntos de encuentro y los procedimientos a seguir.
 - **Simulacros Inclusivos:** Se deben organizar simulacros que incluyan a todos los docentes o estudiantes, adaptando las actividades según las necesidades de cada uno.
- **Asistencia Durante la Evacuación:**
 - **Asistentes Designados:** Se deben designar asistentes específicos para cada docente o estudiante con discapacidad, quienes estarán capacitados para brindar la ayuda necesaria durante la evacuación.
 - **Comunicación Clara:** Los asistentes deben estar en constante comunicación con el docente durante la evacuación para garantizar su seguridad.
- **Adaptaciones en el Entorno:**
 - **Rutas Accesibles:** Se deben garantizar que las rutas de evacuación sean accesibles para todos los docentes o estudiantes, incluyendo aquellos con movilidad reducida.
 - **Señalización Clara:** La señalización debe ser clara y fácil de entender para todos, incluyendo aquellos con discapacidad visual.
- **Docentes con discapacidad motriz:**
 - Proporcionar sillas de ruedas u otros dispositivos de asistencia necesarios.
 - Adaptar las rutas de evacuación para facilitar su desplazamiento.

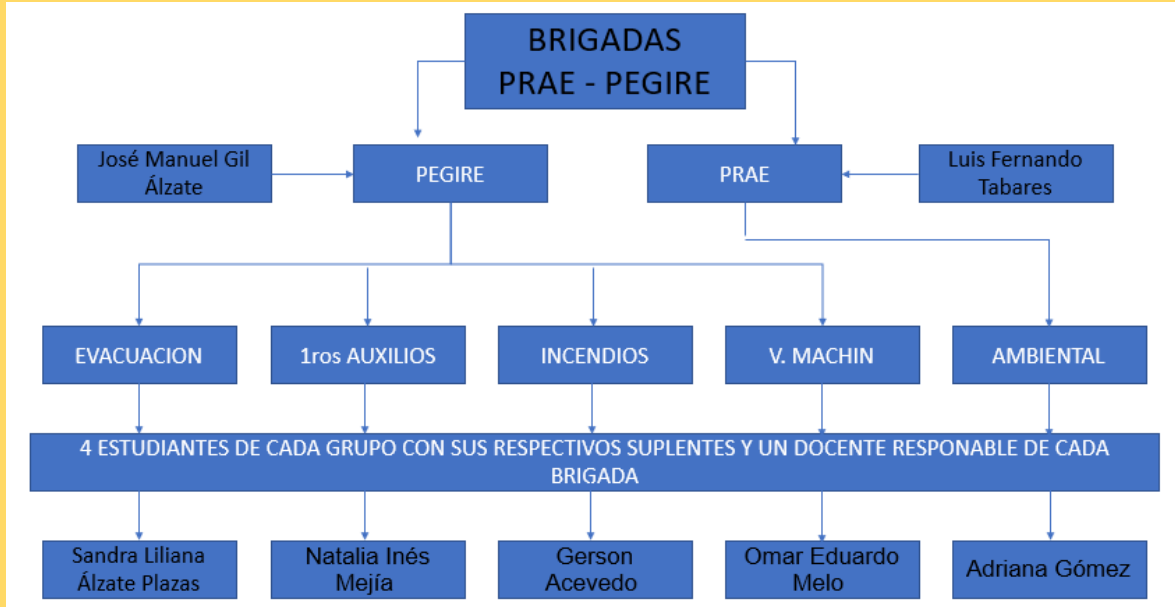
Inventario de recursos:

ELEMENTOS	CANTIDAD	LUGAR
Extintores	15	Bloques, oficinas y coordinaciones, salas de tecnología.
Botiquines	9	Coordinaciones, bloques y enfermerías
Camillas	5	Enfermerías, bloque 9, sala de profesores educación física.
Megáfonos	4	Oficina PRAE
Alarma	1	Sede principal

BRIGADISTAS:

BRIGADAS DE EMERGENCIA						
BRIGADAS	LIDER	RESPONSABILIDAD	APOYOS	DOTACION	FORMACION	INTEGRANTES
EVACUACION	Sandra Liliana Alzate Plazas	Rutas de evacuación, Señalización, Simulacros	Servicio Social Estudiantil, Modalidad de Diseño Arquitectónico. Ciencias Naturales	Megáfonos, Pitos, Alarma.	x	
1ros AUXILIOS	Natalia Inés Mejía			Botiquines	x	
INCENDIOS	Gerson Acevedo			Extintores.	x	
VOLCAN MACHIN	Omar Eduardo Melo				x	
AMBIENTAL	Adriana Gómez				x	

FLUJOGRAMA DE COMFORMACION DE BRIGADAS



NOTA: para cualquier Accidente o Incidente presentado en el desarrollo de la Evacuación Real o por Simulacro, este deberá ser notificado para su trámite y seguimiento a: **el señor rector o algún miembro del comité del GIRE.**

Activación Red de Emergencia Externa

Entidad	Línea
Policía Nacional (NUE)	123
CAI / Cuadrante Policía Nacional	Fundadores - 3128208863
Bomberos Oficiales Armenia	316 2332682
Centro Regulador de Ambulancias	304 2977000
Póliza Seguro Estudiantil (Ambulancia)	312 3946804 - 3234627735
Cruz Roja Colombiana	316 4781840
Defensa Civil Colombiana	606 7495950
Empresa de Energía del Quindío	115
Empresa de Gas EFIGAS	164

Es importante garantizar que la información de la Red de Emergencia Externa sea actualizada periódicamente, permitiendo optimizar los tiempos de respuesta cuando se solicite el apoyo externo, igualmente se recomienda que para realizar simulacros en zonas externas a la I.E. sea notificadas previamente las autoridades (Policía y Bomberos Oficiales Armenia) y así se evite la consideración de un evento real.